

DATOS ESTADÍSTICOS DE LA PESQUERÍA DE TÚNIDOS DE LAS ISLAS CANARIAS DURANTE EL PERIODO 1975 A 2018

Rosa Delgado de Molina¹

RESUMEN

Este documento presenta un resumen de la evolución y composición actual de la flota de cebo vivo de las Islas Canarias y de las capturas realizadas entre 1975 y 2018. Igualmente se presentan los histogramas de tallas de las distintas especies capturadas en 2018, así como la media de las tallas del periodo reciente (2013 - 2017).

Se ha realizado una estimación del esfuerzo de pesca nominal, distinguiendo entre barcos menores y mayores de 50 toneladas de registro bruto, considerando que los primeros realizan mareas diarias, con una media de nueve horas de mar, mientras que los segundos realizan mareas superiores a un día.

SUMMARY

This document presents a summary of the development and current composition of the Canary Islands baitboat fleet and the catches made between 1975 and 2018. This paper also presents size histograms of the different species caught in 2018 and the average between 2013 and 2017.

An estimate of fishing effort was made, differentiating between vessels lesser than and greater than 50 GRT, taking into account that the former (vessels less than 50 GRT) carry out daily trips, with an average of 9 hours at sea, whereas the latter carry out trips lasting more than a day.

PALABRAS CLAVE: *Océano Atlántico, Canarias, tropicales y templados, cebo vivo, captura, esfuerzo, tallas.*

¹ Instituto Español de Oceanografía. Centro Oceanográfico de Canarias. Vía Espaldón, 8. Dársena Pesquera 38180 Santa Cruz de Tenerife. Islas Canarias.

1. Datos

Los datos de base para la elaboración del presente trabajo provienen de la red de información y muestreo que el Instituto Español de Oceanografía dispone en los principales puertos de descarga de túnidos de las Islas Canarias, completados con datos provenientes de cofradías y asociaciones de productores.

2. Resultados

En la tabla 1 se presenta la composición de la flota de cebo vivo que faena en el área de Canarias y costa noroccidental de África para el periodo comprendido entre 1990 y 2018, mientras que en la tabla 2 aparece el número de mareas y los días de mar realizados por los barcos mayores y menores de 50 toneladas de registro bruto.

La tabla 3 presenta las capturas realizadas en el área de Canarias en el periodo comprendido entre 1990 y 2018.

La tabla 4 presenta el número de muestreos y el número de peces muestreados para el periodo 1995 – 2018 y en la tabla 5 aparecen los pesos medios, por especie, entre los años 1990 y 2018.

La figura 1 representa el número total de barcos y los mayores y menores de 50 trb de la flota de cebo vivo de Canarias, mientras que en la figura 2 aparece el número de mareas realizadas durante todo el periodo por dicha flota. En ambas figuras se aprecia una tendencia al alza a partir de 2007, debido al aumento de los barcos menores de 50 trb.

Las figuras 3 y 4 muestran las capturas para los túnidos templados y túnidos tropicales, respectivamente. En la primera de ellas observamos que para BFT, después de un primer periodo con capturas de cierta importancia, estas cayeron de forma manifiesta, llegando a principio de los 2000 casi a desaparecer. En los últimos años las capturas varían, no en función de la disponibilidad del recurso, sino a la cuota correspondiente a esta pesquería. En cuanto al atún blanco, se observa una gran variabilidad a lo largo del periodo, con un aumento espectacular a partir de 2011, llegando al máximo de todo el periodo en 2016, con 4979t, cayendo de nuevo las capturas en los dos últimos años.

En la figura 4, correspondiente a los túnidos tropicales observamos que el patudo junto con el listado son las dos especies con capturas más importantes en las Islas. Para el patudo vemos una gran variabilidad al principio del periodo considerado, luego se observa un aumento importante de las capturas de esta especie a principio de los años 90 del pasado siglo, coincidiendo con la introducción de la pesca con mancha, alcanzando el máximo para todo el periodo considerado en 1994 con 9325t. A partir del año 2000, coincidiendo con la finalización del acuerdo de pesca con Marruecos, las capturas disminuyeron de forma drástica, quedando una media desde ese año hasta la actualidad de 2500t.

En cuanto al listado se observa un aumento progresivo de las capturas desde el inicio del periodo considerado hasta 1997, posteriormente las capturas de esta especie sufren una caída importante a partir de 2000, con mínimos en el año 2002, a partir de ese año se observa una ligera recuperación, siendo excepcional el año 2012, volviendo a caer y recuperándose en los últimos tres años.

Para el rabíl podemos dividir la serie histórica en tres periodos, 1975 - 1983, con una media de capturas de 370t. 1984 - 1999, periodo con las capturas más importantes para esta especie, con una media de 1803t y un último periodo desde 2000 hasta la actualidad con las capturas más bajas, con una media de 162t.

En la figura 5 se representa, en porcentaje, las cinco especies.

Mientras que en la figura 6 se compara la composición específica para distintos años a lo largo del periodo considerado, observándose una gran variabilidad entre ellos.

En las figuras 7 y 8 se muestran las distribuciones de tallas, por especie, para el año 2018 y la media de los cinco años precedentes.

En las figuras 9 y 10 aparecen los pesos medios de las distintas especies para el periodo 1987 – 2018.

Referencias

DELGADO DE MOLINA, R., 2017. Datos estadísticos de la pesquería de túnidos de las Islas Canarias durante el periodo 1975 a 2016. Col. Vol. Sci. Pap. ICCAT 74(2): 1955 - 1968.

Tabla 1.- Número de barcos de las flotas de cebo vivo (BB) que faenan en las áreas de Canarias y costa noroccidental de África para el periodo 1990 – 2018.

Año	<10	10 – 19.9	20 – 49.9	50 – 99.9	> 100	Total
1990	138	44	9	9	17	217
1991	147	42	9	12	22	232
1992	186	42	11	8	30	277
1993	138	40	8	7	18	211
1994	153	45	7	11	19	235
1995	152	41	13	12	20	238
1996	171	42	13	10	38	274
1997	178	50	15	10	18	271
1998	125	42	12	12	24	215
1999	152	39	16	10	26	243
2000	112	38	12	3	10	175
2001	142	38	12	11	20	223
2002	120	36	13	12	17	198
2003	104	39	11	7	16	177
2004	95	31	11	6	12	155
2005	127	45	14	8	13	207
2006	130	33	10	6	13	192
2007	92	26	7	7	13	145
2008	146	38	10	6	14	214
2009	144	28	10	5	11	198
2010	155	33	10	6	11	215
2011	150	34	9	6	12	211
2012	170	40	9	4	10	233
2013	186	39	10	6	14	255
2014	185	40	10	5	11	251
2015	140	40	9	5	12	206
2016	208	43	13	6	12	282
2017	229	45	11	7	12	304
2018	207	41	8	7	12	275

Tabla 2.- Número de mareas (NM) y días de mar (DM) para el periodo 1990 – 2018 para los dos estratos en los que se ha dividido la flota.

	Nº mareas		nº días mar	
	<50 trb	>50 trb	<50 trb	>50 trb*
1990	5524	290	5524	3190
1991	5858	380	5858	4180
1992	6211	340	6211	4420
1993	4425	325	4425	4225
1994	5624	339	5624	3051
1995	7745	307	7745	2763
1996	6745	455	6745	4095
1997	5516	488	5516	4392
1998	3226	402	3226	3618
1999	4998	506	4998	4554
2000	3397	98	3397	882
2001	2804	280	2804	2520
2002	2527	334	2527	3006
2003	3049	248	3049	2232
2004	3101	286	3101	2574
2005	4867	280	4867	2520
2006	4711	256	4711	2304

2007	2540	300	2540	2700
2008	5733	282	5733	2538
2009	3776	217	3776	1953
2010	5342	249	5342	2241
2011	3707	261	3707	2349
2012	7583	195	7583	1755
2013	6727	296	6727	2664
2014	6712	319	6712	2871
2015	4858	317	4858	2853
2016	7657	286	7657	2574
2017	7746	314	7746	2826
2018	5293	284	5293	2556

* Estimaciones

Tabla 3.- Capturas (en toneladas) de túnidos en las Islas Canarias entre 1990 y 2018.

AÑO	BFT	YFT	ALB	BET	SKJ	OTH	TOTAL
1990	121	2213	138	3515	4322	25	10333
1991	59	2451	93	5129	5751	41	13523
1992	29	1493	299	5267	7128	37	14253
1993	31	1128	603	4376	2839	25	9002
1994	56	1329	160	9325	4772	25	15667
1995	4	801	657	7271	5143	20	13896
1996	157	2621	743	5253	4472	32	13278
1997	360	411	1045	5559	5884	39	13298
1998	39	3259	313	1034	5441	55	10141
1999	32	524	1972	6191	4119	31	12870
2000	26	146	240	2167	1120	44	3743
2001	55	15	1509	2543	1538	40	5700
2002	5	88	1114	1863	366	62	3497
2003	2	172	1312	3191	1417	53	6147
2004	5	213	680	2463	2093	54	5507
2005	35	106	731	2960	2882	225	6938
2006	73	292	325	2739	3005	67	6502
2007	123	199	255	1983	958	75	3595
2008	31	341	730	1768	3544	59	6474
2009	2	272	49	3030	1592	105	5049
2010	14	825	408	1754	1481	73	4557
2011	57	1280	330	3305	1257	105	6334
2012	54	88	1571	2260	7321	42	11337
2013	139	222	1048	2097	3187	81	6774
2014	67	57	2126	2800	4350	42	9442
2015	120	75	2757	2971	1470	32	7424
2016	139	221	4979	2746	2799	50	10933
2017	177	275	2329	3172	3356	48	9337
2018	307	95	710	2407	4245	76	7823

Tabla 4.- Número de muestreos (NM) y número de ejemplares muestreados (N.EJ) de las capturas en el área de Canarias, en el periodo comprendido entre 1995 y 2018.

AÑO	BFT		YFT		ALB		BET		SKJ		TOTAL	
	NM	N.EJ	NM	N.EJ	NM	N.EJ	NM	N.EJ	NM	N.EJ	NM	N.EJ
1995	-	-	22	750	7	206	119	14328	97	8361	245	23645
1996	8	22	63	5236	22	1656	56	6224	68	5053	217	18191

1997	14	118	36	1373	8	470	42	7700	72	4880	172	14541
1998	2	9	52	4095	8	222	16	790	58	4920	136	11396
1999	5	23	72	6016	41	3818	147	24247	111	6306	376	40410
2000	1	1	42	450	1	2	40	5549	28	1399	112	7401
2001	6	14	14	81	71	4023	123	10925	64	2906	278	17949
2002	3	9	10	220	113	7722	161	15421	48	1677	335	25049
2003	1	1	78	1597	58	5360	129	11886	62	3573	328	22417
2004	-	-	118	1863	50	3136	433	18196	137	4726	738	27921
2005	8	50	56	2850	11	470	105	13551	51	4131	231	21052
2006	10	82	73	920	9	228	150	14247	97	4365	331	19189
2007	70	418	38	1712	66	3101	232	25073	119	6287	525	36591
2008	13	116	206	2707	243	7104	274	21088	500	20804	1236	51819
2009	5	8	150	3828	18	827	289	34161	185	8064	647	46888
2010	20	49	311	6490	282	5913	410	22637	220	9859	1243	44948
2011	42	241	304	16676	101	4680	284	27901	313	12618	1044	62116
2012	49	100	105	1042	161	5982	201	18576	567	22763	1083	48463
2013	64	406	98	2244	169	10493	360	30355	443	22397	1134	65895
2014	25	122	52	720	193	17338	316	32079	371	24364	957	58242
2015	92	227	53	898	390	25584	360	36082	171	8058	1066	70849
2016	104	274	96	1684	328	25158	368	29497	174	8221	1070	64834
2017	74	208	181	3244	331	19054	528	31500	187	8939	1301	62945
2018	108	301	25	178	173	8221	236	19003	277	13283	819	40986

Tabla 5.- Peso medio en Kg (PM) de los ejemplares capturados por la flota de Canarias en el periodo de 1990 a 2018.

AÑO	YFT	BET	SKJ	BFT	ALB
1990	8	18	3	8	21
1991	17	16	3	137	25
1992	34	20	3	13	19
1993	26	17	3	-	27
1994	7	18	3	209	21
1995	24	21	3.7	-	26
1996	14	17	3	256	19
1997	7	13	3	177	18
1998	7	30	2.5	16	22
1999	10	14	3	231	17
2000	17	16	3.6	-	22
2001	10	22	3	155	15
2002	19	17	3.3	191	14
2003	16	13	2.6	-	15
2004	35	13	3.3	-	15
2005	11	19	2.7	164	18
2006	18	20	3	238	19
2007	22	21	2.6	153	15
2008	20	18	2.2	166	16
2009	10	12	1.9	149	8
2010	14	11	2.0	203	18
2011	13	15	3.7	176	13
2012	22	15	3.2	193	11
2013	16	19	3.2	197	14
2014	23	20	3.0	189	13
2015	20	15	2.7	209	13
2016	22	18	2.9	217	13
2017	18	20	2.6	220	13
2018	44	20	2.5	219	14

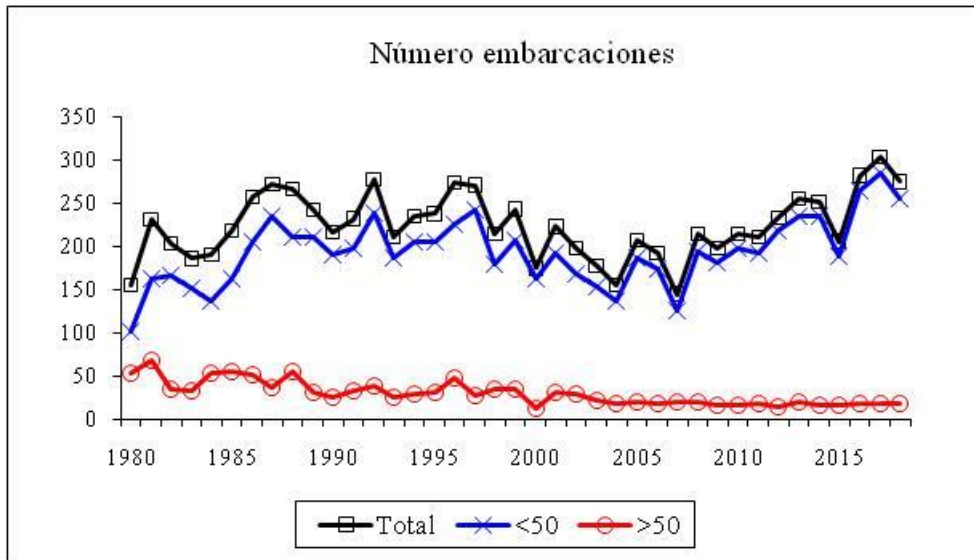


Figura 1.- Barcos de la flota atunera de cebo vivo de Canarias (número total, mayores y menores de 50 TRB).

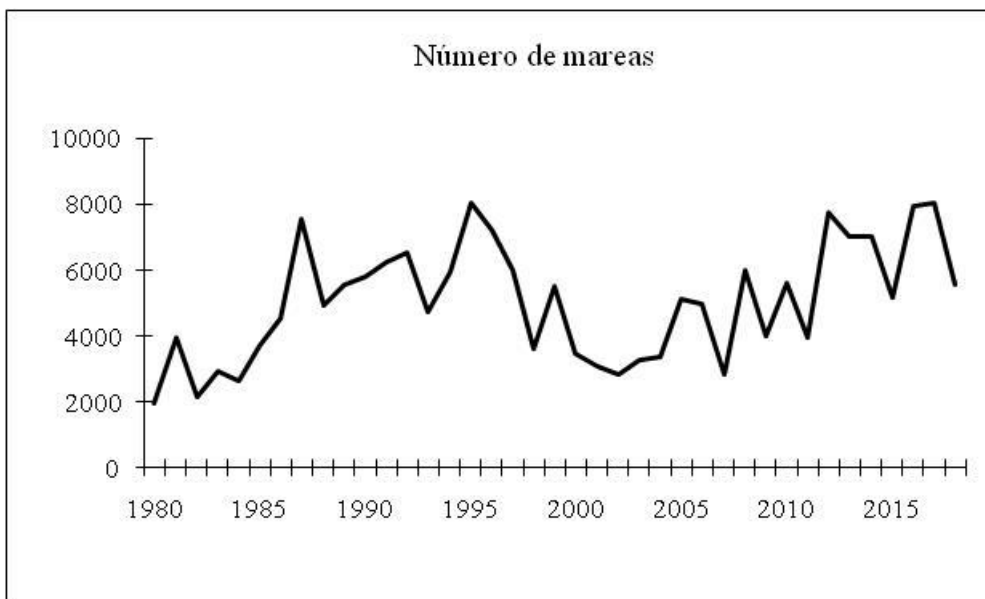


Figura 2.- Número de mareas realizadas por la flota de cebo vivo de Canarias.

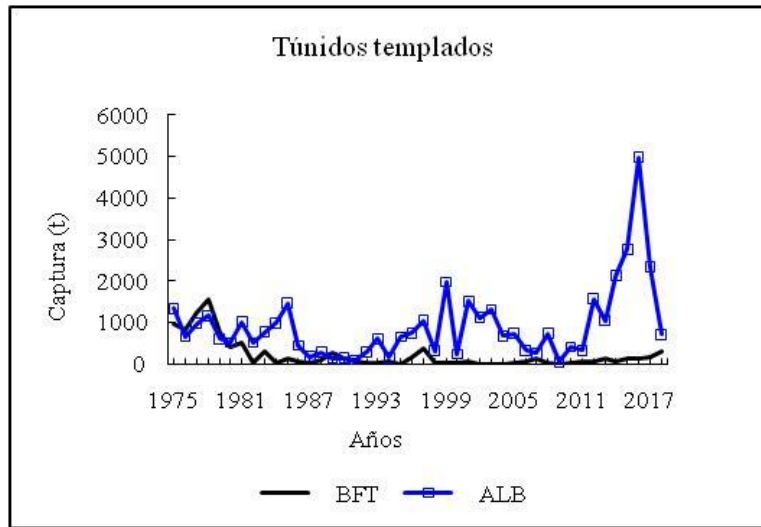


Figura 3.- Capturas anuales de túnicos templados (atún rojo y atún blanco) en las Islas Canarias (1975 - 2018).

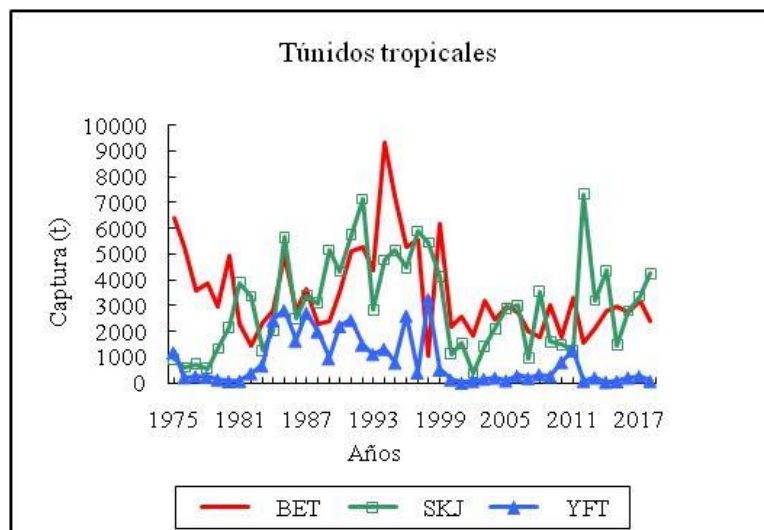


Figura 4.- Capturas anuales de túnicos tropicales (patudo, listado y rabil) en las Islas Canarias (1975 - 2018).

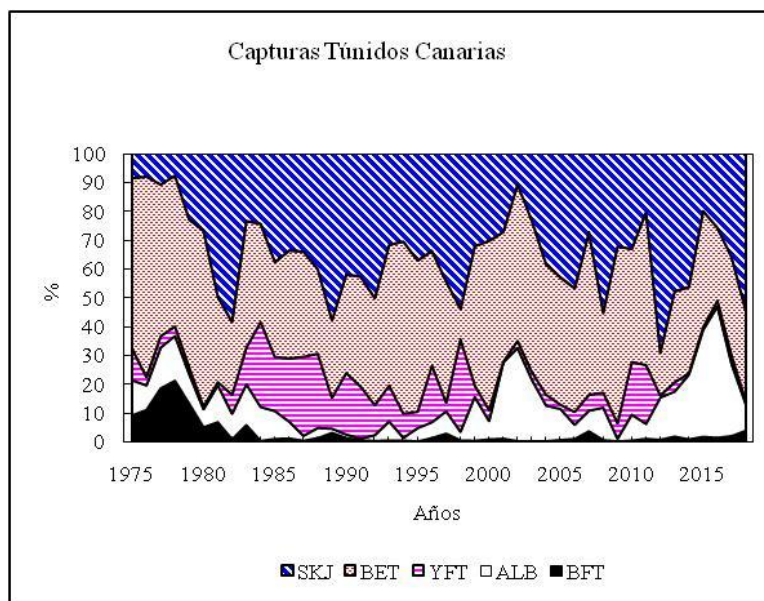


Figura 5.- Capturas (en porcentaje) por especies, de las Islas Canarias (1975 - 2018).

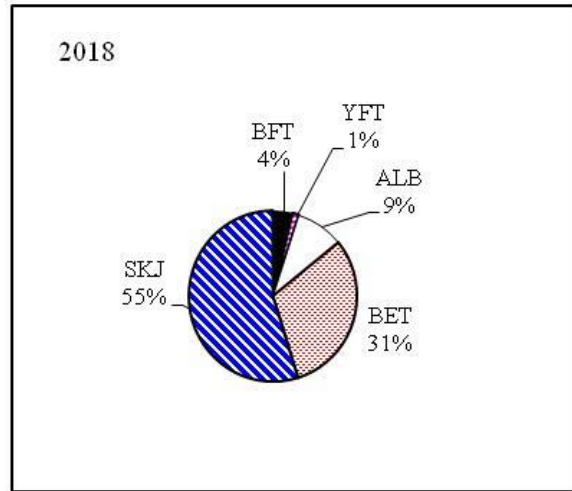
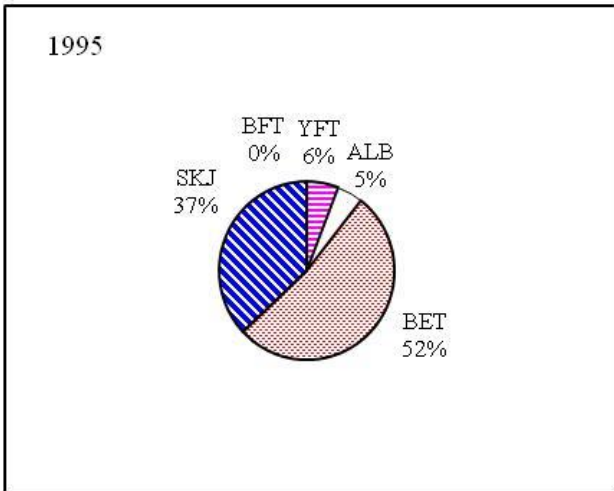
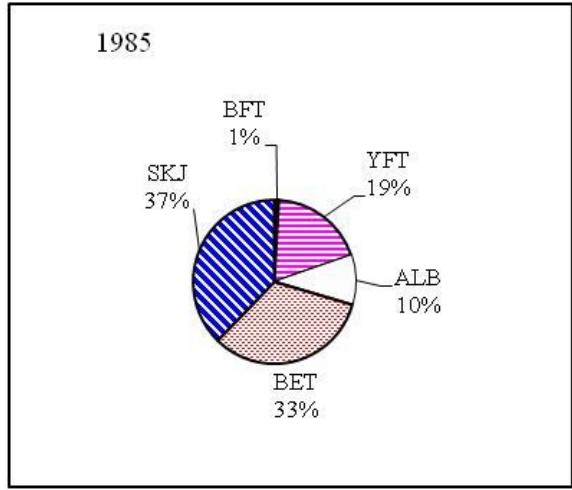
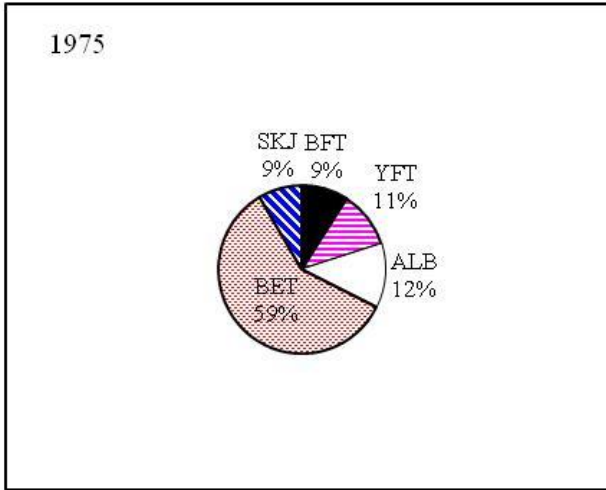


Figura 6.- Porcentajes, por especies, de las capturas anuales de las Islas Canarias en 1975, 1985, 1995 y 2018.

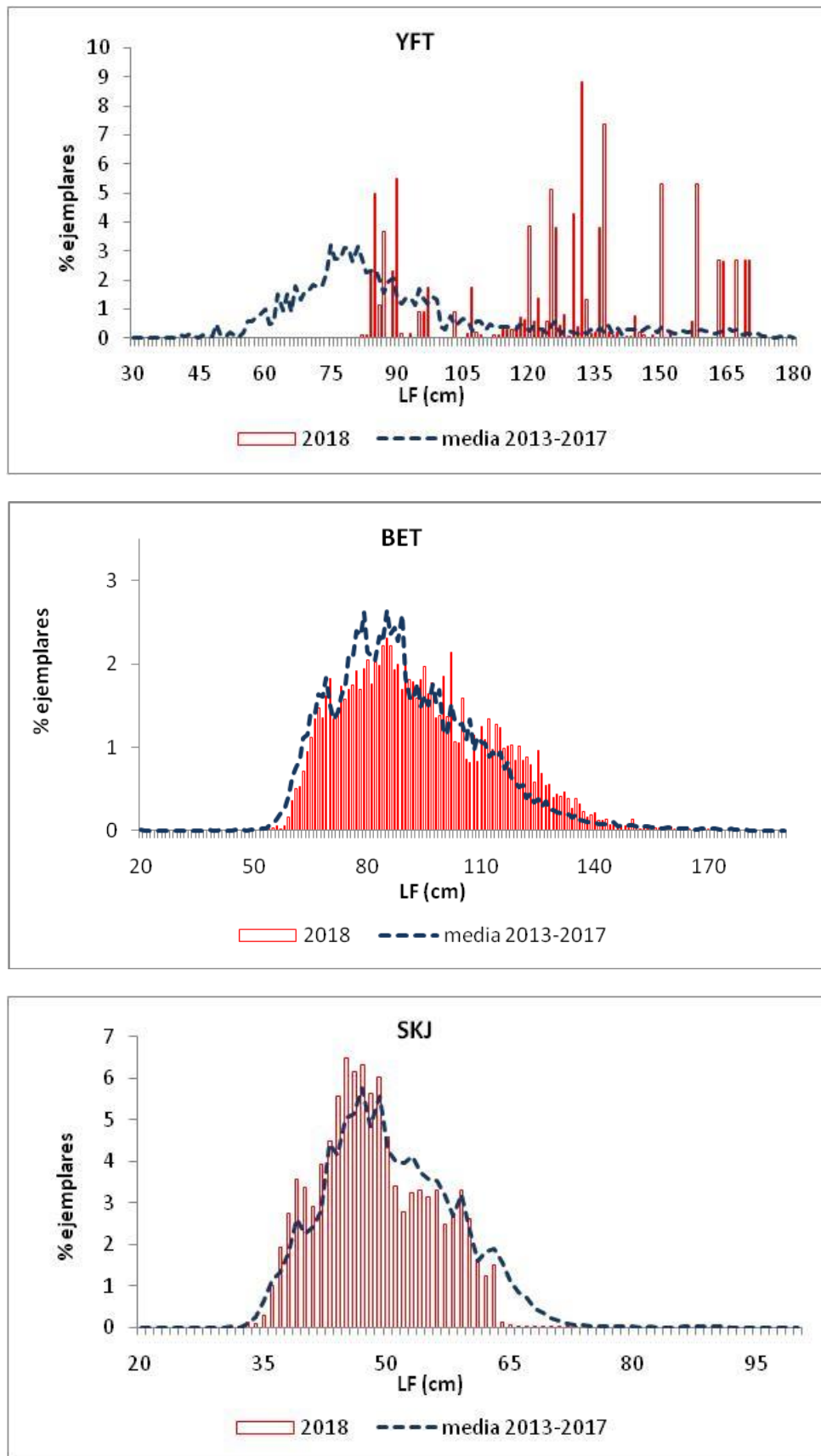


Figura 7.- Distribuciones de tallas de rabil, patudo y listado de las capturas realizadas por la flota de cebo vivo de Canarias para 2018 y media de los últimos años (2013 – 2017).

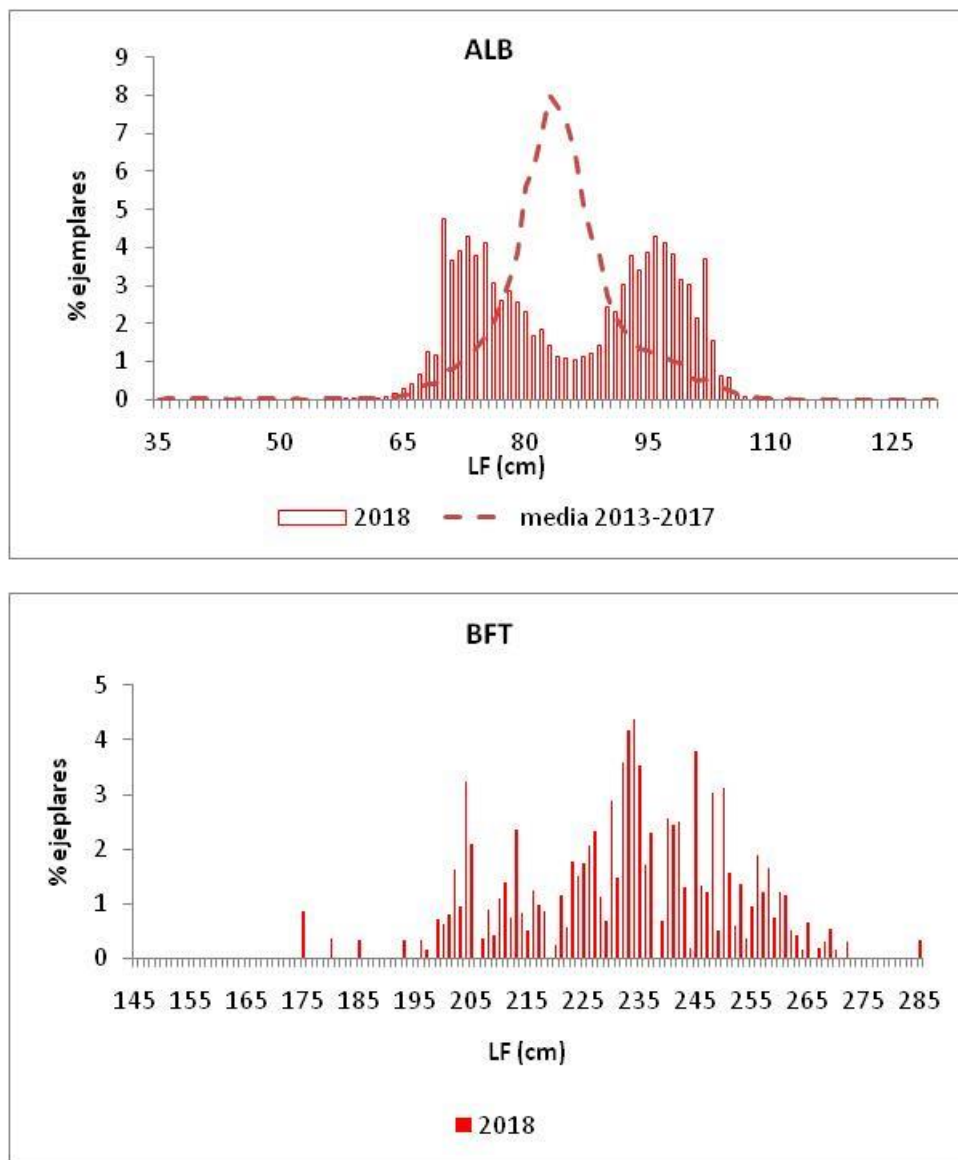


Figura 8.- Distribuciones de tallas de atún blanco y atún rojo de las capturas realizadas por la flota de cebo vivo de Canarias para 2018 y media de los últimos años (2013 – 2017) para atún blanco.

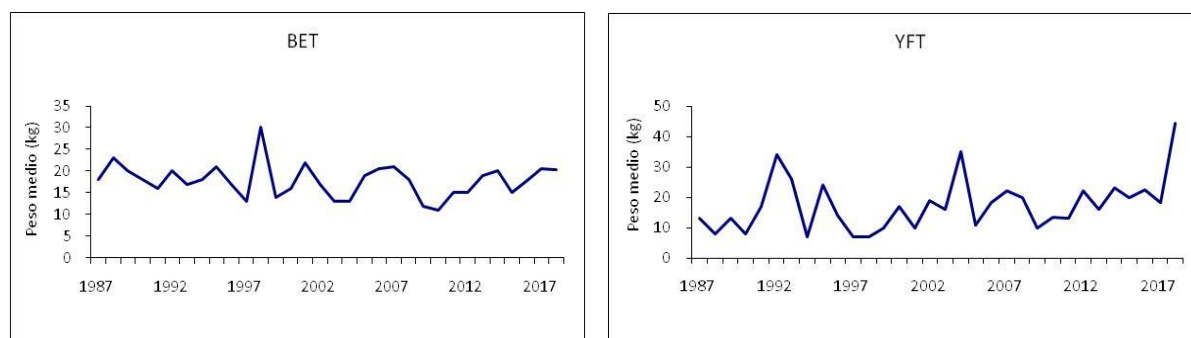


Figura 9.- Pesos medios de patudo y rabil entre 1987 y 2018.

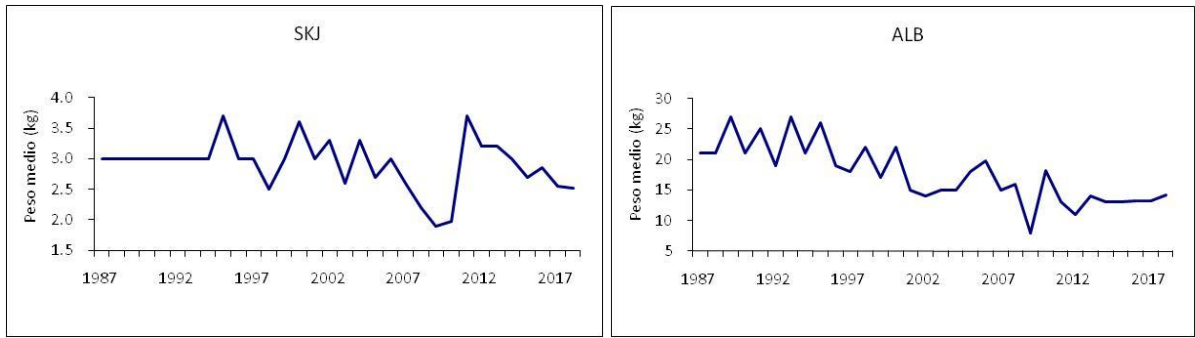


Figura 10.- Pesos medios de listado y atún blanco entre 1987 y 2018.